

(a) Description

The Prosafe rotary key switch is a trapped key unit that isolates power when the coded trapped key is removed. The key can only be removed by rotating 90° anti-clockwise which in turn changes the state of the positively guided switch contacts. Re-insertion of the correct key and rotation 90° clockwise reverts the contacts to the original state, and trapping the key in the unit.

Beschreibung

Der Prosafe ist ein Drehschalter mit Schlüsselarretierung, der bei Abziehen des arretierten und codierten Schlüssels den Strom abschaltet. Der Schlüssel kann nur nach einer Drehung von 90° entgegen dem Uhrzeigersinn abgezogen werden, mit der gleichzeitig die Stellung der positiv geführten Schaltkontakte geändert wird. Erneutes Einstecken des korrekten Schlüssels und eine Drehung von 90° im Uhrzeigersinn versetzt die Kontakte wieder in ihre ursprüngliche Stellung, und arretiert den Schlüssel.

Description

L'interrupteur rotatif à clé Prosafe est un système à transfert de clés codées qui coupe l'alimentation dès que la clé codée retirée. On ne peut récupérer la clé que si cette dernière est tournée de 90° dans le sens inverse des aiguilles d'une montre. Cette rotation ouvre les contacts guidés de sécurité de l'interrupteur. En replaçant la clé correctement dans le barillet et en la tournant dans le sens horaire de 90°, les contacts guidés de sécurité reprennent leur position d'origine. La clé est alors de nouveau prisonnière.

(b) Installation Instructions

RETAIN THESE INSTRUCTIONS

Installation must be in accordance with the following steps and must be carried out by suitably competent personnel.

This device is intended to be part of the safety related control system. Before installation, a risk assessment should be performed to determine whether the specifications of this device are suitable for all foreseeable operational and environmental characteristics of the machine to which it is to be fitted.

At regular intervals during the life of the unit check whether these characteristics foreseen remain valid and inspect this device for evidence of accelerated wear, material degradation or tampering. If necessary the device should be replaced. The manufacturer cannot accept responsibility for a failure of this device if the procedures given in this sheet are not implemented or if it is used outside the recommended specifications in this sheet.

Adherence to the recommended maintenance instructions forms part of the warranty.

Einbauanleitung

DIESE ANLEITUNG AUFBEWAHREN

Die Installation muß unter Einhaltung der nachstehend beschriebenen Schritte, und durch geeignetes, fachlich qualifiziertes Personal erfolgen.

Diese Vorrichtung ist als Teil des sicherheitsrelevanten Kontrollsystems beabsichtigt. Vor der Installation sollte eine Risikobewertung zur Festlegung dessen erfolgen, ob die Spezifikationen dieser Vorrichtung für alle vorhersehbaren betrieblichen und umweltbezogenen Eigenschaften der Maschine geeignet sind, an der sie installiert werden soll.

Zu regelmäßigen Abständen während der Lebensdauer der Baugruppe ist zu überprüfen, ob die vorgesehenen Eigenschaften weiterhin gültig sind, und ob Anzeichen von vorzeitigem Verschleiß, Materialermüdung oder unbefugten Eingriffen erkennbar sind. Falls erforderlich, sollte die Vorrichtung ausgetauscht werden. Der Hersteller kann keinerlei Verantwortung für ein Versagen dieser Vorrichtung übernehmen, wenn die in diesem Datenblatt gegebenen Verfahrensweisen nicht implementiert wurden, oder wenn sie außerhalb der auf diesem Schriftblatt empfohlenen Spezifikationen verwendet wird.

Die Einhaltung der empfohlenen Wartungsvorschriften formt Teil der Garantie.

Notice d'installation

CONSERVEZ CES INSTRUCTIONS

L'installation doit être effectuée par du personnel qualifié qui respectera les étapes suivantes.

Ce système est conçu pour être implanté dans la partie sécurité du système de commande. Avant l'installation, il faut effectuer une appréciation des risques pour vérifier que les caractéristiques de cet appareil sont appropriées aux critères d'utilisation et d'environnement de la machine.

Pendant toute la vie de la machine, en respectant des périodes de vérification régulières, assurez-vous que l'appareil conserve ses performances, inspectez le montage du dispositif pour déceler des traces éventuelles d'usure, de dégradation ou de fraudes. Si nécessaire, remplacez l'appareil. Le fabricant n'accepte pas la responsabilité pour des pannes éventuelles de cet appareil si les procédures décrites dans la présente notice n'ont pas été respectées ou si l'appareil est utilisé en dehors des recommandations dans la présente.

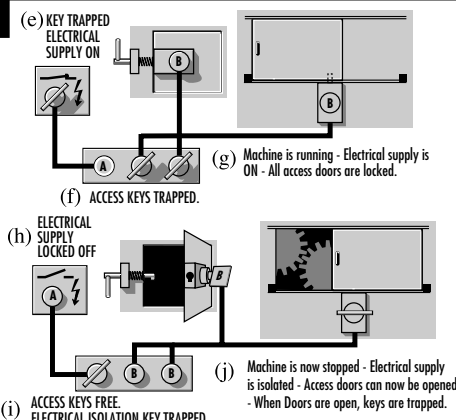
Le respect des instructions relatives à l'entretien recommandé font partie intégrante de la garantie.

Deutsch / Français

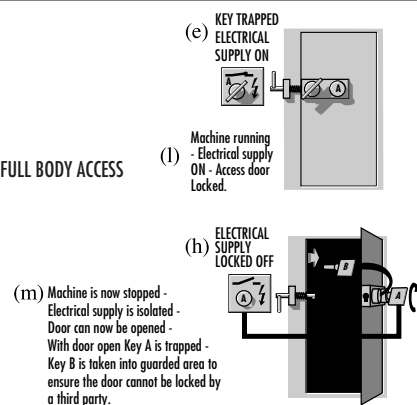
- (c) ANWENDUNGSBEISPIELE / Exemples d'application
- (d) TEILWEISER KÖRPERLICHER ZUGANG / ACCES AU CORPS DE LA PIECE
- (e) SCHLÜSSEL ARRETIERT, STROMVERSORGUNG EIN / CLÉ VERROUILLÉE - MACHINE SOUS TENSION
- (f) ZUGANGSSCHLÜSSEL ARRETIERT / CLÉS D'ACCES VERROUILLÉES
- (g) Maschine läuft - Stromversorgung EIN - Alle Zugangstüren sind verriegelt / La machine est en marche - La machine est sous tension - Toutes les portes d'accès sont verrouillées
- (h) STROMVERSORGUNG DURCH SCHLÜSSEL GESPERRT / ALIMENTATION ELECTRIQUE BLOQUEE HORS CIRCUIT
- (i) ZUGANGSSCHLÜSSEL FREI SCHLÜSSEL FÜR ELEKTRISCHE TREINUNG ARRETIERT / CLÉS D'ACCES LIBRES - CLÉ DE COUPEURE DE L'ALIMENTATION ELECTRIQUE VERROUILLÉE
- (j) Maschine steht jetzt still - Die Stromversorgung ist getrennt - Zugangstüren können jetzt geöffnet werden - Bei geöffneter Tür werden die Schlüssel arretiert. / La machine est maintenant arrêtée - L'alimentation électrique est coupée - On peut ouvrir les portes d'accès - Lorsque les portes sont ouvertes, les clés sont verrouillées
- (k) VOLLER KÖRPERLICHER ZUGANG / ACCES INTEGRAL AU CORPS
- (l) Maschine läuft - Stromversorgung EIN - Zugangstür verschlossen. / La machine est en marche - La machine est sous tension - Toutes les portes d'accès sont verrouillées
- (m) Maschine steht jetzt still - Die Stromversorgung ist getrennt - Die Tür kann jetzt geöffnet werden - Bei geöffneter Tür wird Schlüssel A arretiert - Schlüssel B wird in einem bewachten Bereich aufbewahrt, um sicherzustellen, daß die Tür nicht durch eine dritte Person verschlossen werden kann. / La machine est maintenant arrêtée - L'alimentation électrique est coupée - On peut ouvrir la porte - Lorsque la porte est ouverte, la clé A est bloquée - La clé B est placée dans une zone surveillée afin d'assurer que la porte ne puisse pas être verrouillée par des tiers

(c) APPLICATION EXAMPLES

(d) PART BODY ACCESS

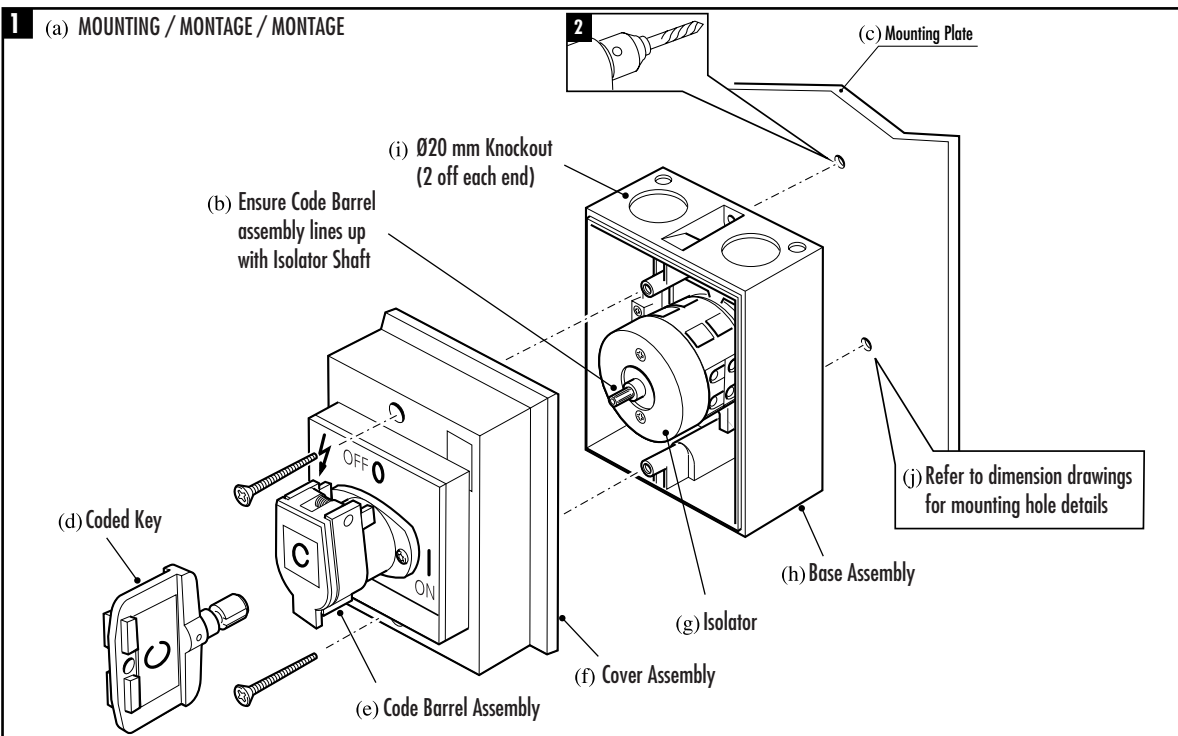


(k) FULL BODY ACCESS



1 (a) MOUNTING / MONTAGE / MONTAGE

- (b) Auf korrekte Ausrichtung des Code-Zylinders mit der Isolatorspindel achten / Vérifier que le barillet codé s'aligne avec l'axe de l'isolateur
- (c) Montageplatte / Plaque de montage
- (d) Codierter Schlüssel / Clé codée
- (e) Montage des Code-Zylinders M4 (x2) / Barillet codé
- (f) Deckel / Couvercle
- (g) Isolator / Isolateur
- (h) Isolator-Einbaugehäuse / Embase
- (i) Vorgeprägte Ausbrüche, Ø 20 mm (je 2 an der Ober- und Unterseite) / Orifices de retoulement Ø20 mm (2 de chaque côté)
- (j) Siehe Abmessungsschemata für Anordnung der Bohrungen / Pour tout renseignement sur les orifices de montage, voir les plans dimensionnels



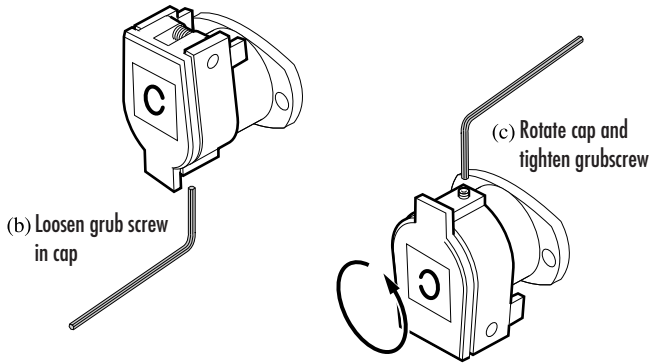
**3**

- (a) Falls erforderlich, Position der Schutzklappe justieren / Ajustez la position du chapeau basculant, si nécessaire
- (b) Gewindestift in der Klappe lösen / Desserrez la vis sans tête dans le chapeau
- (c) Klappe drehen, und Gewindestift festziehen / Tournez le chapeau et serrez la vis sans tête

**3**

(a) Adjust Position of Flip Cap if Required

UNITS SHOULD BE INSTALLED WITH FLIP CAP HINGE UPPERMOST

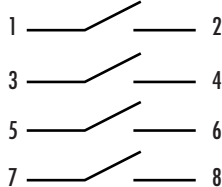


**4**

- (b) Alle Typen außer RKS 11 Abgebildet: 4 Schließer mit Schlüssel frei (abziehbar) / Tous les types RKS11 exclu 4 N/O représenté avec clé libre
- (c) Typ RKS 11 Abgebildet: 2 Schließer + 2 Öffner mit Schlüssel frei (abziehbar) / Type RKS11 2 N/O + 2 N/F représentés avec clé libre
- (d) FÜR ANDERE KONTAKTKONFIGURATIONEN (wie z.B. 4 Arbeitskontakte + 2 Ruhekontakte) SIEHE SEPARATES BLATT / POUR TOUT AUTRE CONFIGURATION DE CONTACTS (P. EX. 4 N/O + 2 N/F) VOIR LA FEUILLE SEPARÉE

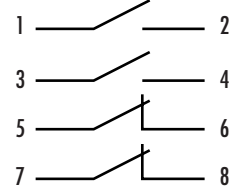
**4**

(a) WIRING / VERDRÄHTUNG / CÂBLAGE



(b) All types excluding RKS 11  
4 N/O shown with key free

(c) RKS11 type  
2 N/O + 2 N/C shown with key free



(d) FOR OTHER CONTACT CONFIGURATIONS (SUCH AS 4N/O + 2N/C) REFER TO SEPARATE SHEET

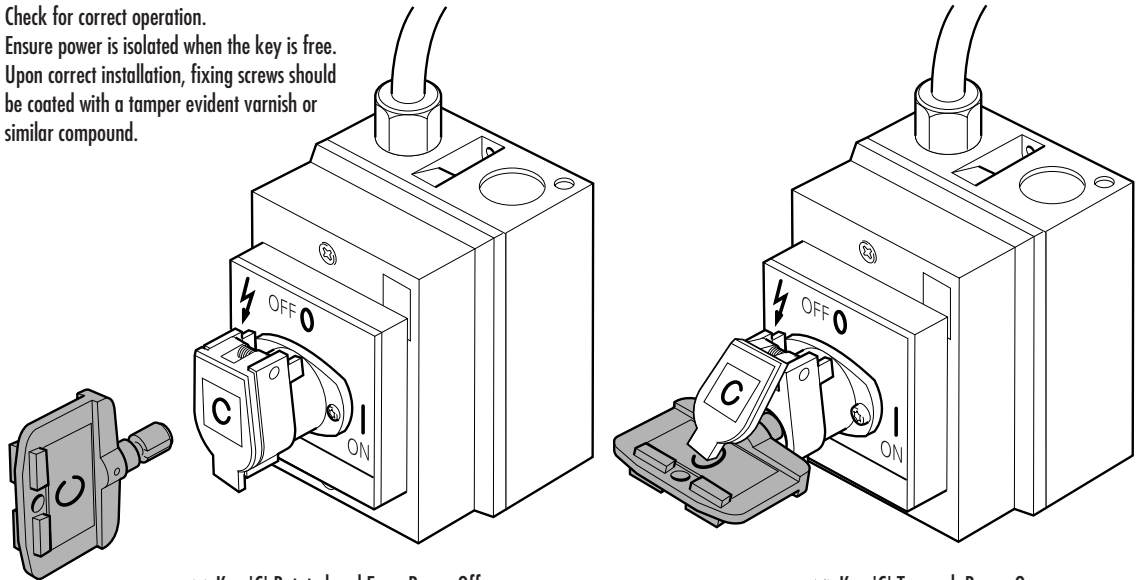
**5**

- (b) Korrekte Funktion prüfen. Sicherstellen, daß der Strom getrennt ist, wenn der Schlüssel frei ist. Nach der vorschriftsmäßigen Installation, die Einbauschrauben mit Farblack o.ä. zur Erkennung unbefugter Eingriffe versiegeln / Vérifiez que l'appareil fonctionne correctement. Vérifiez que l'alimentation est coupée lorsque la clé est libre. Après avoir effectué l'installation correctement, appliquez une couche de vernis non fraudatoire ou produit similaire sur les vis de fixation
- (c) Schlüssel 'C' gedreht und frei, Strom AUS / Clé 'C' tournée et libre: alimentation coupée
- (d) Schlüssel 'C' arretiert, Strom EIN / Clé 'C' verrouillée: appareil sous tension

**5**

(a) OPERATION / BEDIENUNG / UTILISATION

- (b) Check for correct operation. Ensure power is isolated when the key is free. Upon correct installation, fixing screws should be coated with a tamper evident varnish or similar compound.

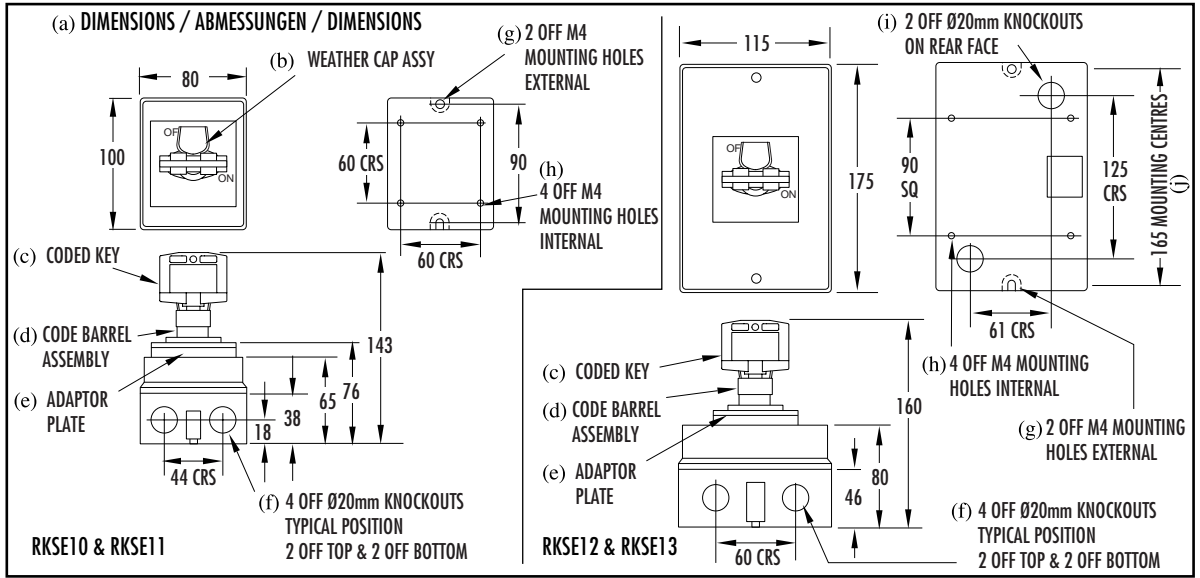


(c) Key 'C' Rotated and Free, Power Off.

(d) Key 'C' Trapped, Power On.

## Deutsch / Français

- (b) SCHUTZKLAPPE / CHAPEAU DE PROTECTION
- (c) CODIERTER SCHLÜSSEL / CLÉ CODÉE
- (d) CODE-ZYLINDER / BARILLET À CODE
- (e) ADAPTERPLATTE / PLAQUE DE L'ADAPTEUR
- (f) 4 VORGEPRÄGTE AUSBRÜCHE, Ø 20 mm TYPISCHE POSITION JE 2 AN DER OBER- UND UNTERSEITE / 4 ORIFICES DE REFOULEMENT Ø20mm DISPOSITION TYPIQUE 2 EN HAUT ET 2 EN BAS
- (g) 2 M4 MONTAGEBOHRUNGEN AUßENSEITE / 2 ORIFICES DE MONTAGE M4 EXTERNES
- (h) 4 M4 MONTAGEBOHRUNGEN INNENSEITE / 4 ORIFICES DE MONTAGE M4 INTERNES
- (i) 2 VORGEPRÄGTE AUSBRÜCHE, Ø 20 mm AN DER RÜCKWAND / 2 ORIFICES DE REFOULEMENT Ø20mm SUR LA FACE ARRIERE
- (j) MONTAGEBOHRUNGSABSTAND MITTE ZU MITTE 165 mm / DISTANCE ENTRE LES ORIFICES DE MONTAGE



## (r) Technical Specifications

|   |   |       |         |      |
|---|---|-------|---------|------|
| Conforming to standard  | EN 292, EN 1088, IEC 947-5-1, GS-ET-19                              |       |         |      |
| Contacts  | all types except RKS11<br>type RKS11                                |       |         |      |
| Enclosure Rating  | IP65  |       |         |      |
| Finger protection   | DIN 57106 / VDE 0106 T.100  |       |         |      |
| Conduit Entry   | M20   |       |         |      |
| Ambient temp.   | -10°C to +40°C  |       |         |      |
| Mechanical operations   | 1 x 10 <sup>5</sup>   |       |         |      |
| Max. shear force to key   | 15.1 kN   |       |         |      |
| Max. torque to key  | 14 Nm   |       |         |      |
| Relative operating humidity   | 25% to 95%  |       |         |      |
| Weight  | 0.85 kg   |       |         |      |
| Code barrels  | Tested to 1,000,000 operations                                      |       |         |      |
| Isolator approved   | SA, S, S <sup>+</sup> , UL, D, FI                                   |       |         |      |
| Electrical operations   | >10 <sup>5</sup>  |       |         |      |
| Climatic test   | Constant to DIN IEC 68 Part 2-3<br>Variable to DIN IEC 68 Part 2-30 |       |         |      |
| Ambient temp.   | Encased -25°C to +40°C  |       |         |      |
| Rtd. insulation voltage (Ui)  | 690V  |       |         |      |
| Rtd. impulse withstand vol. (U <sub>imp</sub> )                           | 6kV   |       |         |      |
| S3 intermittent rating (VDE 0530 Part 1) duty factor                      | 60/40/25%=1,3/1,6/2xlu  |       |         |      |
| Rtd. uninterrupted current (I <sub>n</sub> )                              | IEC/EN/VDE<br>UL/CSA  |       |         |      |
| Rtd. operational voltage (U <sub>e</sub> )                                | IEC/EN/VDE<br>UL/CSA  |       |         |      |
| Main switch isol. voltage up to   | 750V 750V 750V 1000V  |       |         |      |
| Rtd. operational current (I <sub>e</sub> )                                | AC-21A IEC/EN/VDE<br>AC-1 SEV                                       |       |         |      |
| Rtd. operational power at 50 to 60Hz                                      | AC-23A IEC/EN/VDE   |       |         |      |
| 3 phase 220-240V  | 4kW   | 7.5kW | 15kW    | 22kW |
| 3 pole 380-440V   | 7.5kW   | 15kW  | 30kW    | 37kW |
| 500-690V  | 7.5kW   | 11kW  | 30kW    | 37kW |
| AC-3 IEC/EN/VDE   | 3 phase 220-240V<br>3 pole 380-440V<br>500-690V                     |       |         |      |
| 3 phase 220-240V  | 3kW   | 5.5kW | 11kW    | 22kW |
| 3 pole 380-440V   | 5.5kW   | 11kW  | 22kW    | 37kW |
| 500-690V  | 5.5kW   | 11kW  | 22kW    | 30kW |
| DOL-rating UL/CSA   | 3 phase 120V<br>3 pole 240V<br>480V<br>600V                         |       |         |      |
| 1.5HP   | 3HP   | 5HP   | 7.5HP   |      |
| 3HP   | 10HP  | 15HP  | 30HP    |      |
| 7.5HP   | 20HP  | 30HP  | 50HP    |      |
| 10HP  | 20HP  | 40HP  | 50HP    |      |
| Rated breaking capacity   | AC-23/AC-3 220-240V<br>Motor switch 380-440V<br>500-690V            |       |         |      |
| 250A  | 330A  | 500A  | 600A    |      |
| 250A  | 330A  | 500A  | 600A    |      |
| 150A  | 220A  | 270A  | 300A    |      |
| Max. fuse size (gL)   | 25A   | 35A   | 63/50A  | 100A |
| Rated fuse short circuit current  | 15kA  | 15kA  | 15/25kA | 25kA |
| Terminal cross section  | Single/multiple wire min. mm <sup>2</sup><br>max. mm <sup>2</sup>   |       |         |      |
| 1   | 1   | 4     | 2.5     |      |
| 10  | 10  | 16    | 3.5     |      |
| Fine strand wire min. mm <sup>2</sup><br>with sleeve max. mm <sup>2</sup> | 0.75  | 0.75  | 2.5     | 1.5  |
| 6   | 6   | 10    | 25      |      |
| American wire gauge   | 8   | 8     | 6       | 2    |

## Technische Daten

|  |   |        |          |        |
|--|---|--------|----------|--------|
| Konformität mit folgenden Normen   | EN 292, EN 1088, IEC 947-5-1, GS-ET-19                                    |        |          |        |
| Kontakte   | alle Typen außer RKS11<br>Typ RKS11                                       |        |          |        |
| Gehäuse-Schutzklasse   | IP65  |        |          |        |
| Fingerschutz   | DIN 57106 / VDE 0106 T.100  |        |          |        |
| Umgebungs  | Temperatur  |        |          |        |
| Ambiente Temperatur  | -10 ° bis +40 °C  |        |          |        |
| Mechanische Lebensdauer  | 1 x 10 <sup>5</sup> Schaltspiele  |        |          |        |
| Max. Schlüssel-Scherkraft  | 15,1 kN   |        |          |        |
| Max. Schlüssel-Drehmoment  | 14 Nm   |        |          |        |
| Relative Luftfeuchtigkeit für Betrieb                                    | 25% bis 95%   |        |          |        |
| Gewicht  | 0,85 kg   |        |          |        |
| Code-Zylinder  | auf 1.000.000 Schaltspiele getestet                                       |        |          |        |
| Isolator-Zulassung durch   | SA, S, S <sup>+</sup> , UL, D, FI   |        |          |        |
| Elektrische Schaltspiele   | > 10 <sup>5</sup>   |        |          |        |
| Klimatetest  | Konstant nach DIN IEC 68, Teil 2-3<br>Variabel nach DIN IEC 68, Teil 2-30 |        |          |        |
| Umgebungs Temperatur   | (eingebaut) -25 ° bis +40 °C  |        |          |        |
| Bemessungs-Isolationsspannung (Ui)                                       | 690 V   |        |          |        |
| Bemessungs-Stoßspannung (U <sub>imp</sub> )                              | 6 kV  |        |          |        |
| S3-Aussetzleistung (VDE 0530, Teil 1), relative Einschaltdauer           | 60 / 40 / 25% = 1,3 / 1,6 / 2xlu  |        |          |        |
| Bemessungs-Dauerstrom (I <sub>n</sub> )                                  | IEC / EN / VDE<br>UL / CSA  |        |          |        |
| 20 A   | 32 A  | 63 A   | 100 A    |        |
| 16 A   | 30 A  | 60 A   | 100 A    |        |
| Bemessungs-Betriebsspannung (U <sub>e</sub> )                            | IEC / EN / VDE<br>UL / CSA  |        |          |        |
| 690 V  | 690 V   | 690 V  | 1000 A   |        |
| 600 V  | 600 V   | 600 V  | 600 V    |        |
| Max. Hauptschalter-Isolationsspannung                                    | 750 V   | 750 V  | 750 V    | 1000 V |
| Bemessungs-Betriebsstrom (I <sub>e</sub> )                               | AC-21 A IEC / EN / VDE<br>AC-1 SEV  |        |          |        |
| 20 A   | 32 A  | 63 A   | 100 A    |        |
| 20 A   | 32 A  | 63 A   | 100 A    |        |
| Bemessungs-Betriebsstrom bei 50 bis 60 Hz                                | AC-23 A IEC / EN / VDE  |        |          |        |
| 3-phasig 220-240 V   | 4 kW  | 7,5 kW | 15 kW    | 22 kW  |
| 3-polig 380-440 V  | 7,5 kW  | 15 kW  | 30 kW    | 37 kW  |
| 500-690 V  | 7,5 kW  | 11 kW  | 30 kW    | 37 kW  |
| AC-3 IEC / EN / VDE  | 3-phasig 220-240 V<br>3-polig 380-440 V<br>500-690 V                      |        |          |        |
| 3 kW   | 5,5 kW  | 11 kW  | 22 kW    |        |
| 5,5 kW   | 11 kW   | 22 kW  | 37 kW    |        |
| 5,5 kW   | 11 kW   | 22 kW  | 30 kW    |        |
| Direktstart-Bemessungswerte nach UL / CSA                                | 3-phasig 120 V<br>3-polig 240 V<br>480 V<br>600 V                         |        |          |        |
| 1,5 PS   | 3 PS  | 5 PS   | 7,5 PS   |        |
| 3 PS   | 10 PS   | 15 PS  | 30 PS    |        |
| 7,5 PS   | 20 PS   | 30 PS  | 50 PS    |        |
| 10 PS  | 20 PS   | 40 PS  | 50 PS    |        |
| Bemessungs-Ausschaltleistung   | AC-23/AC-3 220-240 V<br>Motorschalter 380-440 V<br>500-690 V              |        |          |        |
| 250 A  | 330 A   | 500 A  | 600 A    |        |
| 250 A  | 330 A   | 500 A  | 600 A    |        |
| 150 A  | 220 A   | 270 A  | 300 A    |        |
| Max. Sicherungsgröße (gL)  | 25 A  | 35 A   | 63/50 A  | 100 A  |
| Bem. Sicherungs-Kurzschlussstrom   | 15 kA   | 15 kA  | 15/25 kA | 25 kA  |
| Klemmenquerschnitt   | Einzel-/Mehrfachkabel min. mm <sup>2</sup><br>max. mm <sup>2</sup>        |        |          |        |
| 1  | 1   | 4      | 2,5      |        |
| 10   | 10  | 16     | 3,5      |        |
| Feinadriges Kabel min. mm <sup>2</sup><br>mit Muffe max. mm <sup>2</sup> | 0,75  | 0,75   | 2,5      | 1,5    |
| 6  | 6   | 10     | 25       |        |
| Amerikanisches Drahtmaß  | 8   | 8      | 6        | 2      |

## Spécifications techniques

|   |   |       |          |       |
|---|---|-------|----------|-------|
| Conforme aux normes suivantes   | EN 292, EN 1088, IEC 947-5-1, GS-ET-19                                      |       |          |       |
| Contacts  | Tous les types hormis RKS11<br>RKS11  |       |          |       |
| Portection du boîtier   | IP65  |       |          |       |
| Protection des doigts   | DIN 57106 / VDE 0106 T.100  |       |          |       |
| Presse étoupe   | M20   |       |          |       |
| Temp. ambiante  | -10°C à +40°C   |       |          |       |
| Opérations mécaniques   | 1 x 10 <sup>5</sup>   |       |          |       |
| Force de cisaillement maxi sur la clé                                     | 15,1 kN   |       |          |       |
| Couple maxi sur la clé  | 14 Nm   |       |          |       |
| Humidité relative en service  | 25% à 95%   |       |          |       |
| Poids   | 0,85 kg   |       |          |       |
| Barillets codés   | Testés jusqu'à 1 000 000 opérations   |       |          |       |
| Homologation de l'isolateur   | SA, S, S <sup>+</sup> , UL, D, FI   |       |          |       |
| Actionnements électriques   | >10 <sup>5</sup>  |       |          |       |
| Essais climatiques  | Constant conf. DIN IEC 68 part. 2-3<br>Variable conf. DIN IEC 68 part. 2-30 |       |          |       |
| Temp. ambiante  | -10°C à +40°C en boîtier  |       |          |       |
| Tension nominale d'isolation (Ui)   | 690 V   |       |          |       |
| Tension nominale de résist. aux imp. (U <sub>imp</sub> )                  | 6 kV  |       |          |       |
| Régime intermittent S3 (VDE 0530 Part. 1) facteur de service              | 60/40/25% = 1,3/1,6/2xlu  |       |          |       |
| Courant ininterrompu nominal (I <sub>n</sub> )                            | IEC/EN/VDE<br>UL/CSA  |       |          |       |
| 20A   | 32A   | 63A   | 100A     |       |
| 16A   | 30A   | 60A   | 100A     |       |
| Courant nominal de service (U <sub>e</sub> )                              | IEC/EN/VDE<br>UL/CSA  |       |          |       |
| 690V  | 690V  | 690V  | 1000A    |       |
| 600V  | 600V  | 600V  | 600V     |       |
| Tension d'isol. de l'interrupt. principal, jusqu'à                        | 750V  | 750V  | 750V     | 1000V |
| Courant nominal de service (I <sub>e</sub> )                              | AC-21A IEC/EN/VDE<br>AC-1 SEV   |       |          |       |
| 20A   | 32A   | 63A   | 100A     |       |
| 20A   | 32A   | 63A   | 100A     |       |
| Puissance nominale de service, 50 à 60Hz                                  | AC-23A IEC/EN/VDE   |       |          |       |
| Triphasé 220 - 240 V  | 4kW   | 7,5kW | 15kW     | 22kW  |
| Tripolaire 380- 440 V   | 7,5kW   | 15 kW | 30kW     | 37kW  |
| 500 - 690 V   | 7,5kW   | 11kW  | 30kW     | 37kW  |
| AC-3 IEC / EN / VDE   | Triphasé 220-240V<br>Tripolaire 380-440V<br>500-690V                        |       |          |       |
| 3kW   | 5,5kW   | 11kW  | 22kW     |       |
| 5,5kW   | 11 kW   | 22kW  | 37kW     |       |
| 5,5kW   | 11kW  | 22kW  | 30kW     |       |
| Dir. en ligne -UL/CSA   | Triphasé 120 V<br>Tripolaire 240 V<br>480 V<br>600 V                        |       |          |       |
| 1,5HP   | 3HP   | 5HP   | 7,5HP    |       |
| 3HP   | 10HP  | 15HP  | 30HP     |       |
| 7,5HP   | 20HP  | 30HP  | 50HP     |       |
| 10HP  | 20HP  | 40HP  | 50HP     |       |
| Puissance nominale de rupture   | AC-23/AC-3 220-240 V<br>Interrupt. du moteur 380 - 440 V<br>500 - 690 V     |       |          |       |
| 250 A   | 330 A   | 500 A | 600 A    |       |
| 250 A   | 330 A   | 500 A | 600 A    |       |
| 150 A   | 220 A   | 270 A | 300 A    |       |
| Puiss. nom. du fusible (gL)   | 25A   | 35A   | 63/50 A  | 100 A |
| Courant nominal de court-circuit du fusible                               | 15 kA   | 15 kA | 15/25 kA | 25 kA |
| Section transv. des bornes  | Fil unique/multiple mini./mm <sup>2</sup><br>maxi./mm <sup>2</sup>          |       |          |       |
| 1   | 1   | 4     | 2,5      |       |
| 10  | 10  | 16    | 3,5      |       |
| Fil torsadé fin mini./mm <sup>2</sup><br>avec gaine maxi./mm <sup>2</sup> | 0,75  | 0,75  | 2,5      | 1,5   |
| 6   | 6   | 10    | 25       |       |
| Calibre américain de fil (AWG)  | 8   | 8     | 6        | 2     |

**(S) MAINTENANCE****Every Week**

Check the correct operation of the switching circuit. Also check for signs of abuse or tampering. Inspect the switch and key for damage. Replace if apparent.

**At least every 6 months**

Isolate all power! Inspect the unit and key for damage. Check for any sign of wear or contact oxidation etc. Replace if apparent. Clean out any accumulation of fine dirt etc. Lubricate code barrel assembly with light oil or spray. Assessment of operating environment may require unit to be lubricated more frequently. Reinstate the power & check for correct operation.

**WARTUNG****Wöchentlich**

Die korrekte Funktion des Schaltkreises prüfen. Außerdem auf Anzeichen von Zerstörung oder unbefugten Eingriffen prüfen. Schalter und Schlüssel auf Beschädigung untersuchen und ggf. austauschen.

**Mind. Alle 6 Monate**

Alle Stromversorgungen trennen! Den Schlüssel, die Code-Zylinder-Baugruppe und die Einbaueinheit abdecken entfernen (dabei die Einbauorientierung notieren). Die Code-Zylinder-Baugruppe und die Schaltklemmen überprüfen. Alle aufgebauten Verschmutzungen und Rückstände entfernen. Auf Anzeichen von Verschleiß oder Beschädigung überprüfen, und ggf. austauschen. Das Schloß wieder mit der korrekten Orientierung der Abdeckung einbauen, und die Schrauben festziehen. Den Strom erneut einschalten und die korrekte Funktion prüfen. Die Montageschrauben mit Plombierlack oder einer ähnlichen Kennzeichnung versiegeln.

**ENTRETIEN****Toutes les semaines**

Vérifiez le fonctionnement correct de l'interrupteur. Vérifier aussi toute trace de fraude ou de mauvais traitement. Inspectez l'interrupteur et la clé pour déceler des endommagements éventuels. Remplacer si des dégâts sont apparents.

**Au moins une fois tous les 6 mois**

Couper l'alimentation! Inspecter l'appareil et la clé pour détecter tout dommage. Contrôler tout signe d'usure ou d'oxydation des contacts etc. Remplacer si vous détectez des signes apparents. Nettoyer toute accumulation de poussières fines etc. Lubrifier le barillet code avec une huile fine ou un Spray. Appréhender la fréquence des opérations de lubrification en fonction de l'environnement dans lequel fonctionne l'appareil. Enclencher l'alimentation et vérifier le bon fonctionnement.

**(t) REPAIR**

If there is any malfunction or damage to the unit or key, replace where necessary. No attempt to repair should be made. The unit or key should be replaced before the system is reinstated.

**REPARATUR**

Wenn Sie irgendwelche Manipulationen oder Beschädigungen an der Verriegelung oder den Schlüsseln feststellen können, tauschen Sie diese aus. Reparaturen an der Verriegelung sind ausschließlich vom Hersteller durchzuführen. Die beschädigte Verriegelung sollte ersetzt werden, bevor Sie die Anlage wieder in Betrieb nehmen.

**RÉPARATION**

Si un mauvais fonctionnement est détecté sur l'appareil ou la clé, remplacer l'élément nécessaire. Aucun délai pour réparer n'est accepté. L'appareil ou la clé doivent être remplacés avant la remise en service du système.



**Allen-Bradley**

**Guardmaster®**

Drq No: 7200080 / Issue No: 1